

令和5年

火災の実態



令和5年中における火災の概要

新発田地域広域事務組合消防本部

令和5年中の当広域管内の火災件数は31件で、前年より10件増加し、昨年と比較すると大幅に増加した印象ですが、過去10年間の平均29.0件と比較して概ね平均的な火災件数でした。

火災種別では、「建物火災」が24件（前年比8件増）、「林野火災」が1件（前年比1件増）、「車両火災」が0件（前年比2件減）、「その他火災」が6件（前年比3件増）でした。また、「船舶火災」、「航空機火災」は発生しませんでした。

また、火災による死者・負傷者について、死者は2名（前年比増減なし）発生し、負傷者は6名（前年比1名減）発生しました。

今後も継続的な火災予防啓発活動を実施し、さらなる火災件数の軽減を目指していきます。

建物火災の焼損棟数は34棟で、前年より2棟の増加、焼損面積は2,546㎡で、前年より718㎡の増加となりました。

24件の建物火災のうち、9件の住宅火災がありました。そのうち4件は、「ガスこんろの栓の緩み」、「ストーブ上の衣類落下」、「たばこの火種落下」といった機器や火種の取り扱い不十分により、火災が発生しました。

また、近年は全国の火災統計からも電気火災が増加傾向にあり、維持管理の不備・機器取扱い方法不良による火災が増えている統計が出ており、電気火災防止対策に取り組んでいきたいと考えております。

火災を起こさないためには、火の取扱いに十分に気を付けることが第一ではありますが、万が一の場合、火災を早期に発見し被害を最小限にするため、住宅用火災警報器や住宅用消火器を備えることが大切です。今後も住宅用火災警報器の設置促進や、住宅防火を推進していきます。



1) 令和5年の火災の概要

(1) 概況

令和5年中における火災の概要及び前年比は、下の表のとおりです。

		令和5年 A	令和4年 B	増減A-B C	増減率(%) C/B×100
出火件数		31	21	10	47.6
建物	件	24	16	8	50.0
林野		1		1	
車両			2	-2	-100.0
船舶				0	
航空機				0	
その他 (爆発)		6	3	3	100.0
焼損棟数	棟	34	32	2	6.3
全焼		7	8	-1	-12.5
半焼		1	1	0	0.0
部分焼		13	11	2	18.2
ぼや		13	12	1	8.3
建物焼損床面積	㎡	2,546	1,828	718	39.3
建物焼損表面積		245	75	170	226.7
林野焼損面積	a	230	23	207	900.0
死者数	人	2	2	0	0.0
死者数(放火自殺者を除く数)		(2)	(2)	0	0.0
負傷者数		6	7	-1	-14.3
り災世帯数	世帯	9	24	-15	-62.5
全損		1	5	-4	-80.0
半損		1		1	
小損		7	19	-12	-63.2
り災人員	人	27	53	-26	-49.1
損害額	千円	76,043	113,821	-37,778	-33.2
建物		76,041	110,183	-34,142	-31.0
林野		0		0	
車両			3,634	-3,634	-100.0
船舶				0	
航空機				0	
その他 (爆発)		2	4	-2	-50.0
出火率	件	2.3	1.5	0.8	53.3

※ ①(爆発)は内数。 ②出火率とは、人口1万人あたりの出火件数をいう。

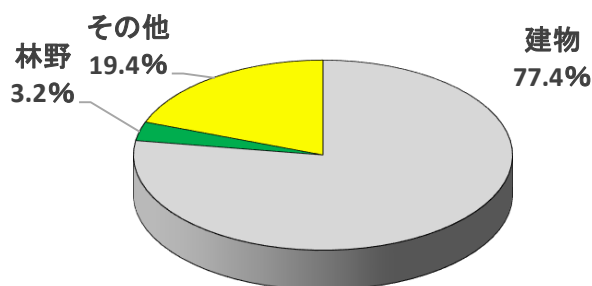
(2) 1件当たりの火災概要

		令和5年 A	令和4年 B	増減A-B C	増減率(%) C/B×100
全火災における1件当たり	損害額 千円	2,453.0	5,420.0	-2,967.0	-54.7
全建物火災における1件当たり	損害額 千円	3,168.4	6,886.4	-3,718.0	-54.0
	建物焼損面積 m ²	106.1	114.3	-8.2	-7.2
	焼損棟数 棟	1.4	2.0	-0.6	-30.0
	り災世帯数 世帯	0.4	1.5	-1.1	-73.3
	り災人員 人	1.1	3.3	-2.2	-66.7

(3) 出火件数

令和5年の全火災(31件)のうち、建物火災が77.4%と最も高い比率を占めています。火災種別ごとの構成は下図のとおりです。

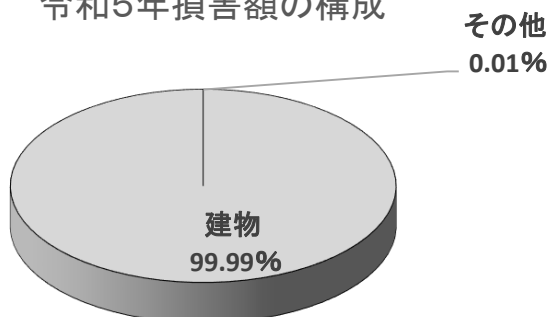
令和5年火災種別の構成



(4) 損害額

令和5年の全火災の合計損害額(76,043千円)のうち、建物火災が99.99%と最も高い比率を占めています。火災種別ごとの損害額の構成は下図のとおりです。

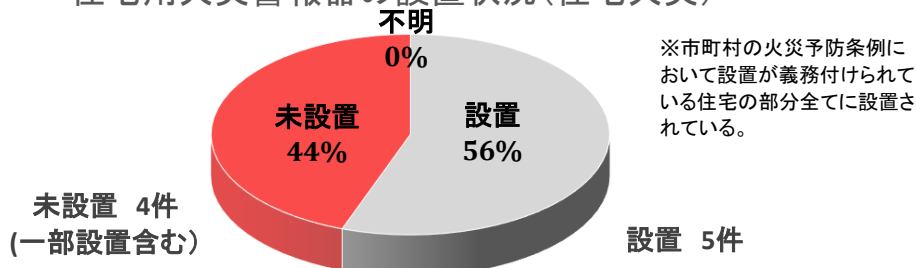
令和5年損害額の構成



(5) 住宅用火災警報器

令和5年の全火災のうち、住宅火災は9件ありました。住宅用火災警報器の設置状況の内訳については下図のとおりです。

住宅用火災警報器の設置状況(住宅火災)



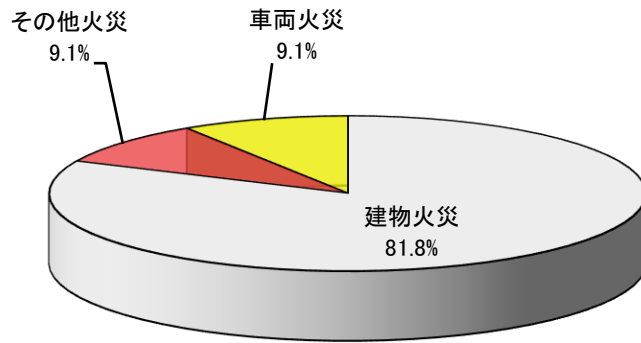
(6) 火災による死者について

令和5年中の火災による死者は2人で、前年と同数でした。過去10年間でみると22人の死者が発生し、そのうち65歳以上が11人(50.0%)です。

(過去10年間の死者の状況)

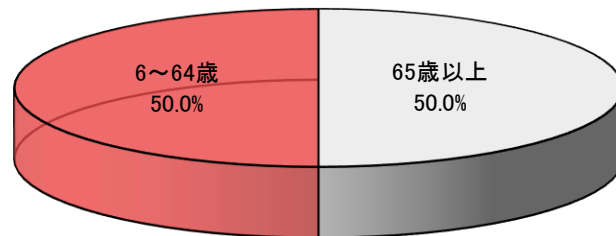
ア 火災種別

建物火災	18 人
その他火災	2 人
車両火災	2 人
林野火災	0 人



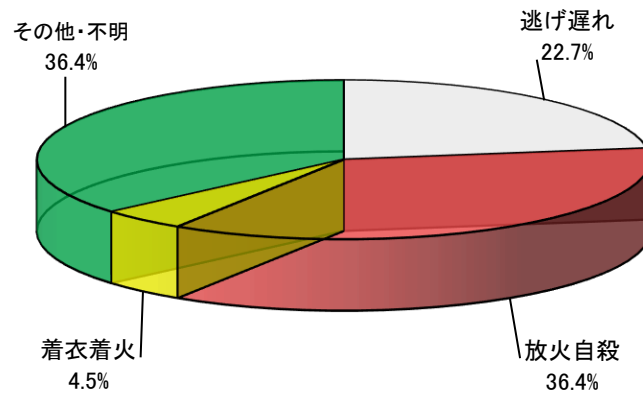
イ 年齢別

0～5歳	0 人
6～64歳	11 人
65歳以上	11 人



ウ 発生経過

逃げ遅れ	5 人
放火自殺	8 人
着衣着火	1 人
その他・不明	8 人



2) 構成市町別 令和5年火災発生状況

(その1)

	火災件数															焼損棟数				り災世帯数			り 災 人 員 数	焼損面積			出 火 率						
	合計	建 物											林	車	船	航 空	そ の 他 (爆 発)	計	全 焼	半 焼	部 焼	ぼ や		計	全 損	半 損		小 損	建 物		林 野 (a)		
		計	住 宅	共 同 住 宅	空 き 家 (住 宅)	劇 場	物 品 販 売 店 舗	旅 館 等	病 院	福 祉 施 設	学 校	文 化 財																	そ の 他	野		計	全 焼
新発田市	15	13	6		1		1						5					2		23	6	1	11	5	6	1	1	4	18	2,494	245	33	1.6
胎内市	13	9	1	1									7	1				3		9	1		1	7	2			2	2	27		197	4.8
聖籠町	3	2	1										1					1		2			1	1	1			1	7	25			2.1
合計	31	24	8	1	1		1						13	1				6		34	7	1	13	13	9	1	1	7	27	2,546	245	230	2.3

※ (爆発)は内数。

(その2)

	負傷者数(人)							死者数(人)											死者の経過(人)					出火原因																	
	合計	建物	林野	車両	船舶	航空	その他(爆発)	建物											逃げ遅れ	出火後再進入	着火衣着	放火自殺心中	その他不明	合計	たばこ	ストーブ等	煙突・煙道	電気機器等	電気配線	火遊び	マッチ	たき火	衝突の火花	放火・放火の疑い	その他	調査中・不明					
								合計	住宅	共同住宅	劇場	物品販売店舗等	旅館	病院	福祉施設	学校	文化財	その他																			林野	車両	船舶	航空	その他(爆発)
新発田市	4	3				1	2	2	2											2	15	1	2		1		1	2		2	3	3									
胎内市	2	1				1															13	1	3		2			2			4	1									
聖籠町																					3		1		1	1															
合計	6	4				2	2	2	2											2	31	2	3	3	4	1	1	4	2	7	4										

※ (爆発)は内数。

(その3)

	損 害 額																						
	建 物														林	車	船	航	そ	(爆	発)	合	
	住	共	劇	物	旅	病	福	学	文	そ の 他													計
										併	空	工	そ	計									
宅	同	場	品	館	院	祉	校	化	用	き	場	の	計	計	野	両	船	機	他	計			
新 発 田 市	12,439									4,005	2,907	55,493	62,405	74,844							74,844		
胎 内 市	56	7									11	405	416	479					2		481		
聖 籠 町	190										528		528	718							718		
合 計	12,685	7								4,005	3,446	55,898	63,349	76,041					2		76,043		

※ ①この損害額は、火災発生時の火災種別に全て含むもの。②(爆発)は内数。

3) 出火原因

月	合計	たばこ	こんろ	かまど	風呂 かまど	炉	焼却炉	ストーブ	こたつ	ボイラー	煙突 煙道	排気管	電気機器	電気装置	電灯電話 等の配線	
1																
2	1							1								
3	5															2
4	6	1	1			1										1
5	3					1										
6	3		2													
7	2															
8	4															1
9	1															
10	2															
11	3	1														
12	1															
合計	31	2	3			2		1								4

月	内燃機関	配線器具	火遊び	マッチ ライター	たき火	溶接機 切断機	灯火	衝突の 火花	取灰	火入れ	放火	放火の 疑い	その他	不明 調査中
1														
2														
3					3									
4													1	1
5				1										1
6													1	
7											1	1		
8					1								1	1
9													1	
10			1										1	
11													2	
12														1
合計			1	1	4						1	1	7	4

出火原因(住宅火災※)

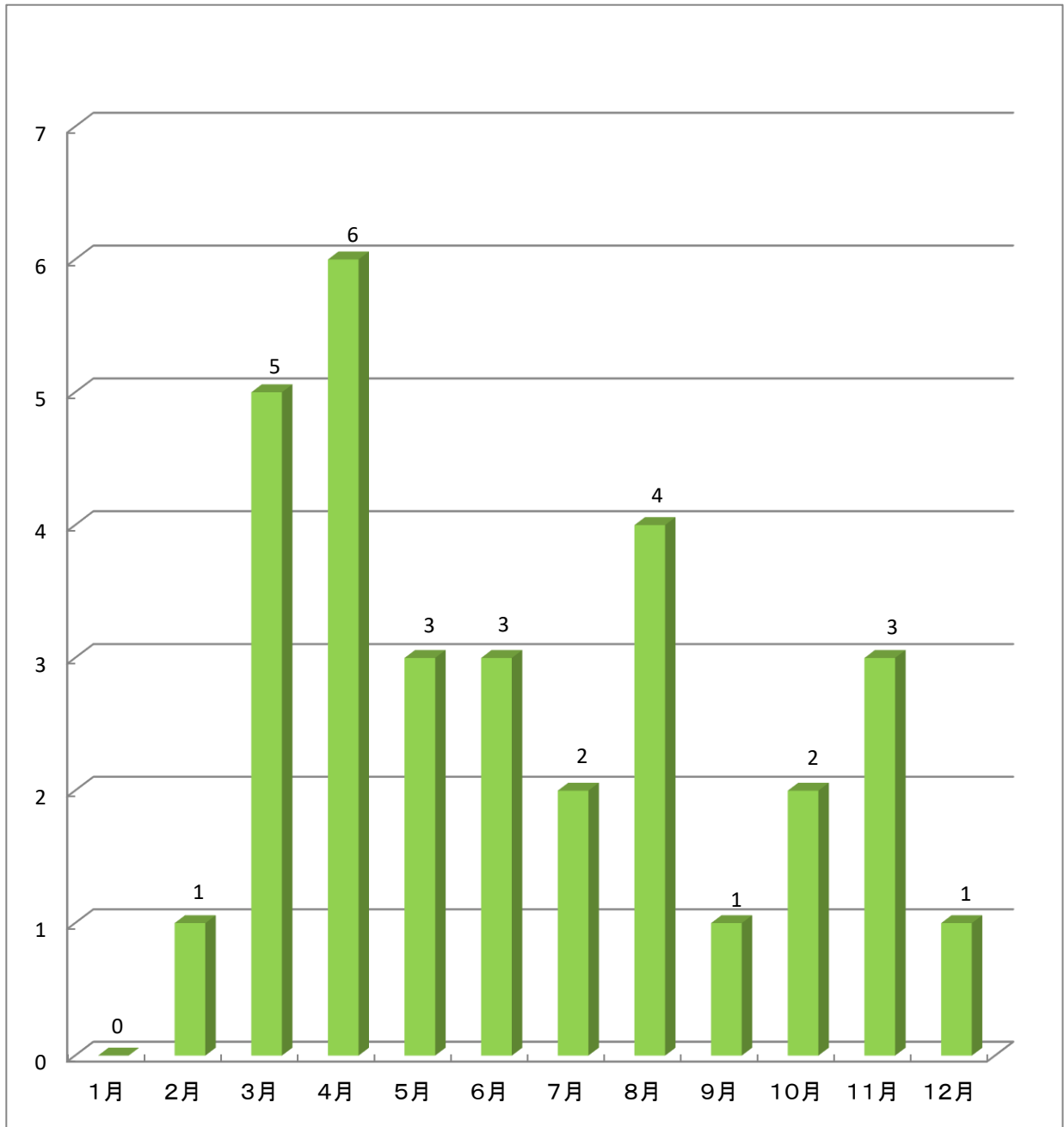
月	合計	たばこ	こんろ	かまど	風呂 かまど	炉	焼却炉	ストーブ	こたつ	ボイラー	煙突 煙道	排気管	電気機器	電気装置	電灯電話 等の配線
1															
2	1							1							
3															
4	1	1													
5	1														
6	2		1												
7	1														
8	1														
9															
10	1														
11	1	1													
12															
合計	9	2	1					1							

月	内燃機関	配線器具	火遊び	マッチ ライター	たき火	溶接機 切断機	灯火	衝突の 火花	取灰	火入れ	放火	放火の 疑い	その他	不明 調査中
1														
2														
3														
4														
5														1
6													1	
7												1		
8														1
9														
10			1											
11														
12														
合計			1									1	1	2

※ 住宅火災とは、専用住宅、共同住宅、併用住宅が該当します。

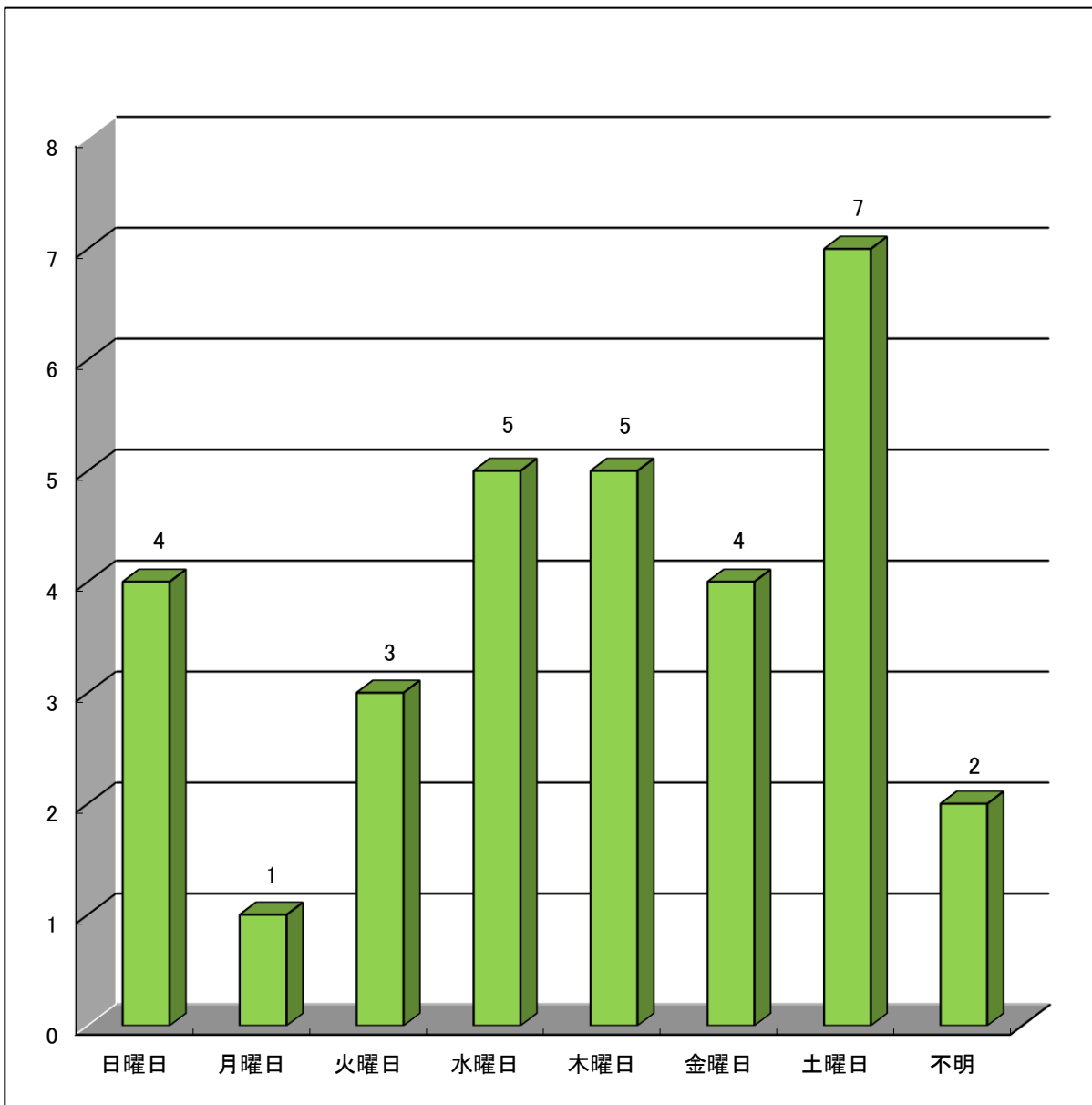
4) 月別出火件数

	1月	2月	3月	4月	5月	6月	7月	8月	9月	10月	11月	12月	計
管内合計		1	5	6	3	3	2	4	1	2	3	1	31
新発田市		1	1	2	2	1	2	3			2	1	15
胎内市			3	4		2		1	1	1	1		13
聖籠町			1		1					1			3



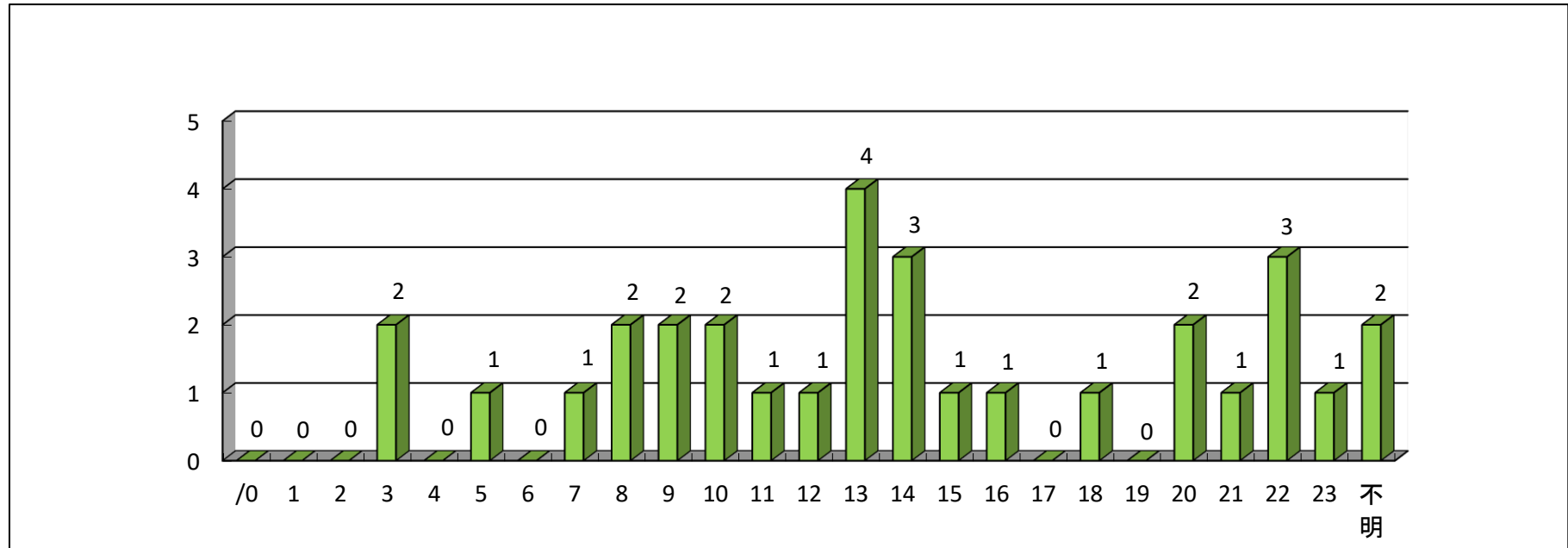
5) 曜日別出火件数

	日曜日	月曜日	火曜日	水曜日	木曜日	金曜日	土曜日	不明	計
管内合計	4	1	3	5	5	4	7	2	31
新発田市			3	4	1	2	4	1	15
胎内市	2	1		1	3	2	3	1	13
聖籠町	2				1				3



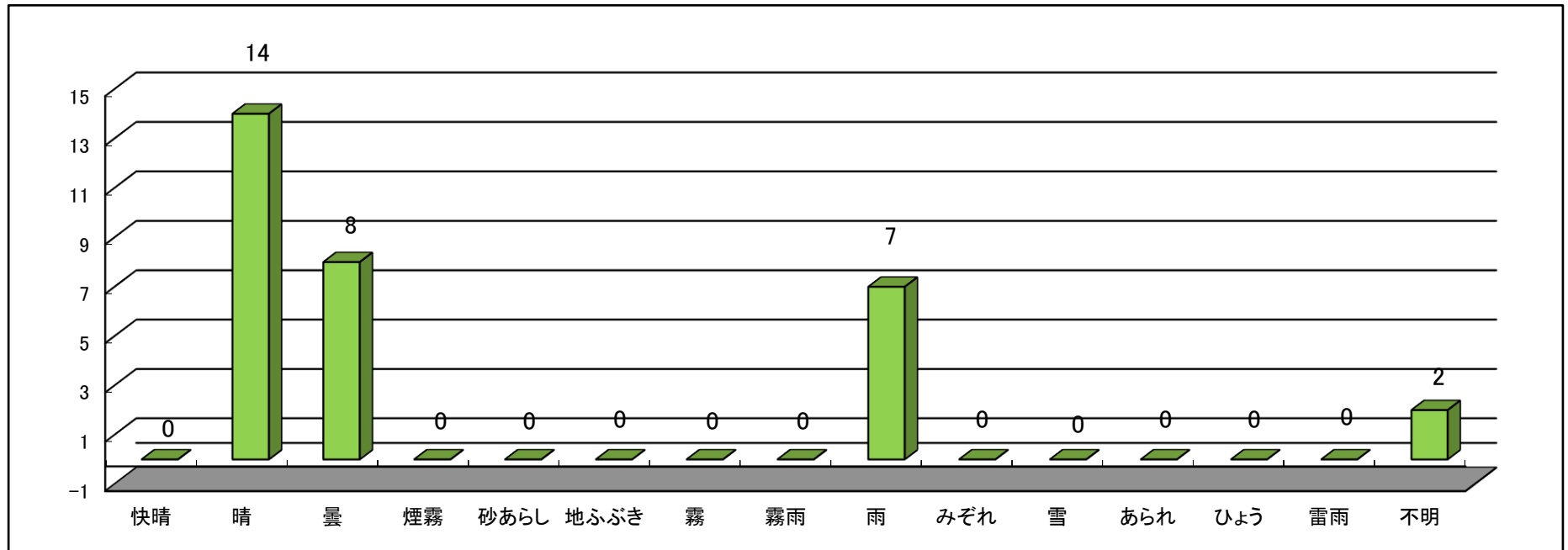
6) 時間別出火件数

	0	1	2	3	4	5	6	7	8	9	10	11	12	13	14	15	16	17	18	19	20	21	22	23	不明	計
管内合計				2		1		1	2	2	2	1	1	4	3	1	1		1		2	1	3	1	2	31
新発田市				2					1	1	2	1	1		3		1				1		1		1	15
胎内市						1		1		1				3		1			1		1		2	1	1	13
聖籠町									1					1											1	3



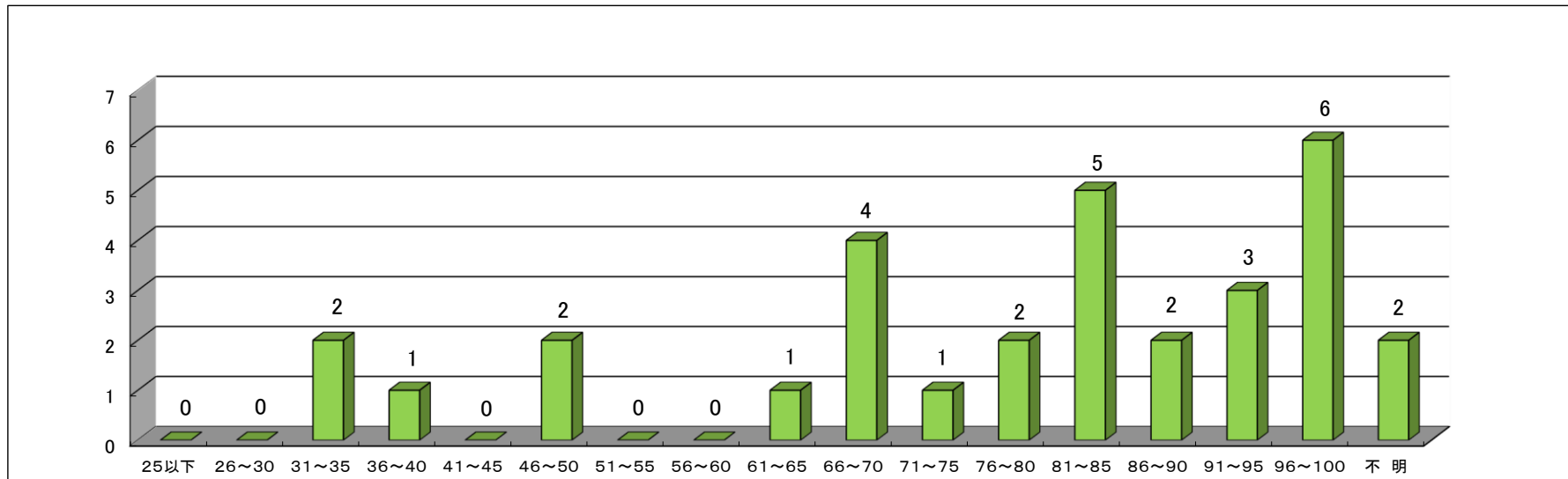
7) 天候別出火件数

	快晴	晴	曇	煙霧	砂あらし	地ふぶき	霧	霧雨	雨	みぞれ	雪	あられ	ひょう	雷雨	不明	計
管内合計		14	8						7						2	31
新発田市		8	4						2						1	15
胎内市		5	4						3						1	13
聖籠町		1							2							3



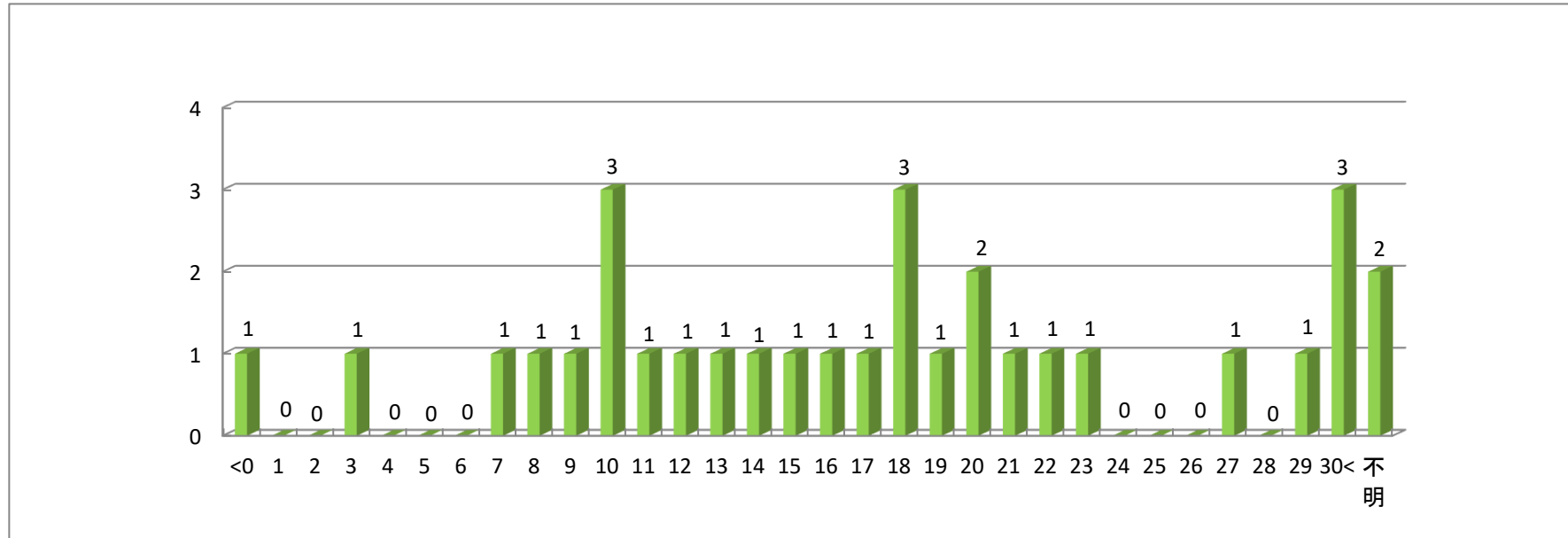
8) 湿度別出火件数(相对%)

	25以下	26~30	31~35	36~40	41~45	46~50	51~55	56~60	61~65	66~70	71~75	76~80	81~85	86~90	91~95	96~100	不明	計
管内合計			2	1		2			1	4	1	2	5	2	3	6	2	31
新発田市			1			1				3	1		4	1	1	2	1	15
胎内市			1	1		1			1			1	1	1	2	3	1	13
聖籠町										1		1				1		3



9) 気温別出火件数

	<0	1	2	3	4	5	6	7	8	9	10	11	12	13	14	15	16	17	18	19	20	21	22	23	24	25	26	27	28	29	30<	不明	計
管内合計	1			1				1	1	1	3	1	1	1	1	1	1	1	3	1	2	1	1	1				1	1	3	2	31	
新発田市	1			1					1			1	1				1		1	1	1			1			1	1	2	1	15		
胎内市								1		1	2				1	1		1	1		1	1	1							1	1	13	
聖籠町											1			1					1													3	



10) 市町別火災件数及び損害額

火災件数

	1月	2月	3月	4月	5月	6月	7月	8月	9月	10月	11月	12月	計
新 発 田 市		1	1	2	2	1	2	3			2	1	15
胎 内 市			3	4		2		1	1	1	1		13
聖 籠 町			1		1					1			3
合 計		1	5	6	3	3	2	4	1	2	3	1	31

損害額(千円)

	1月	2月	3月	4月	5月	6月	7月	8月	9月	10月	11月	12月	計
新 発 田 市		8	89	3,703	2,990	1,093		5,470			6,111	55,380	74,844
胎 内 市			389	16		11		2		7	56		481
聖 籠 町			528							190			718
合 計		8	1,006	3,719	2,990	1,104		5,472		197	6,167	55,380	76,043

11)市町別火災状況(件数)

	建 物			林 野			車 両			船 舶		
	5年	4年	増減	5年	4年	増減	5年	4年	増減	5年	4年	増減
新 発 田 市	13	10	3					2	-2			
胎 内 市	9	2	7	1		1						
聖 籠 町	2	4	-2									
合 計	24	16	8	1		1		2	-2			

	航 空 機			そ の 他			(爆 発)			合 計		
	5年	4年	増減	5年	4年	増減	5年	4年	増減	5年	4年	増減
新 発 田 市				2	2					15	14	1
胎 内 市				3		3				13	2	11
聖 籠 町				1	1					3	5	-2
合 計				6	3	3				31	21	10

※ (爆発)は内数。

12)市町別火災状況(損害額)

	建 物			林 野			車 両			船 舶		
	5年	4年	増減	5年	4年	増減	5年	4年	増減	5年	4年	増減
新 発 田 市	74,844	37,812	37,032					3,634	-3,634			
胎 内 市	479	38,897	-38,418									
聖 籠 町	718	33,474	-32,756									
合 計	76,041	110,183	-34,142					3,634	-3,634			

	航 空 機			そ の 他			(爆 発)			合 計		
	5年	4年	増減	5年	4年	増減	5年	4年	増減	5年	4年	増減
新 発 田 市					4	-4				74,844	41,450	33,394
胎 内 市				2		2				481	38,897	-38,416
聖 籠 町										718	33,474	-32,756
合 計				2	4	-2				76,043	113,821	-37,778

※ ①(爆発)は内数。②単位は千円とする。

13)市町別火災状況(焼損棟数及びり災世帯数)

焼損棟数

	全 焼			半 焼			部 分 焼			ぼ や			合 計		
	5年	4年	増減	5年	4年	増減	5年	4年	増減	5年	4年	増減	5年	4年	増減
新 発 田 市	6	4	2	1	1		11	4	7	5	9	-4	23	18	5
胎 内 市	1	2	-1				1	3	-2	7	1	6	9	6	3
聖 籠 町		2	-2				1	4	-3	1	2	-1	2	8	-6
合 計	7	8	-1	1	1		13	11	2	13	12	1	34	32	2

焼損面積等

	建 物(m ²)			林 野(a)			車 両(台)			船 舶			航 空 機		
	5年	4年	増減	5年	4年	増減	5年	4年	増減	5年	4年	増減	5年	4年	増減
新 発 田 市	2,494	735	1,759	33	1	32		8	-8						
胎 内 市	27	548	-521	197		197	2	4	-2						
聖 籠 町	25	545	-520		22	-22									
合 計	2,546	1,828	718	230	23	207	2	12	-10						

14)市町別火災状況(焼損面積等及びり災人員等)

り災世帯数

	全 損			半 損			小 損			合 計		
	5年	4年	増減	5年	4年	増減	5年	4年	増減	5年	4年	増減
新 発 田 市	1	3	-2	1		1	4	16	-12	6	19	-13
胎 内 市		2	-2				2	1	1	2	3	-1
聖 籠 町							1	2	-1	1	2	-1
合 計	1	5	-4	1		1	7	19	-12	9	24	-15

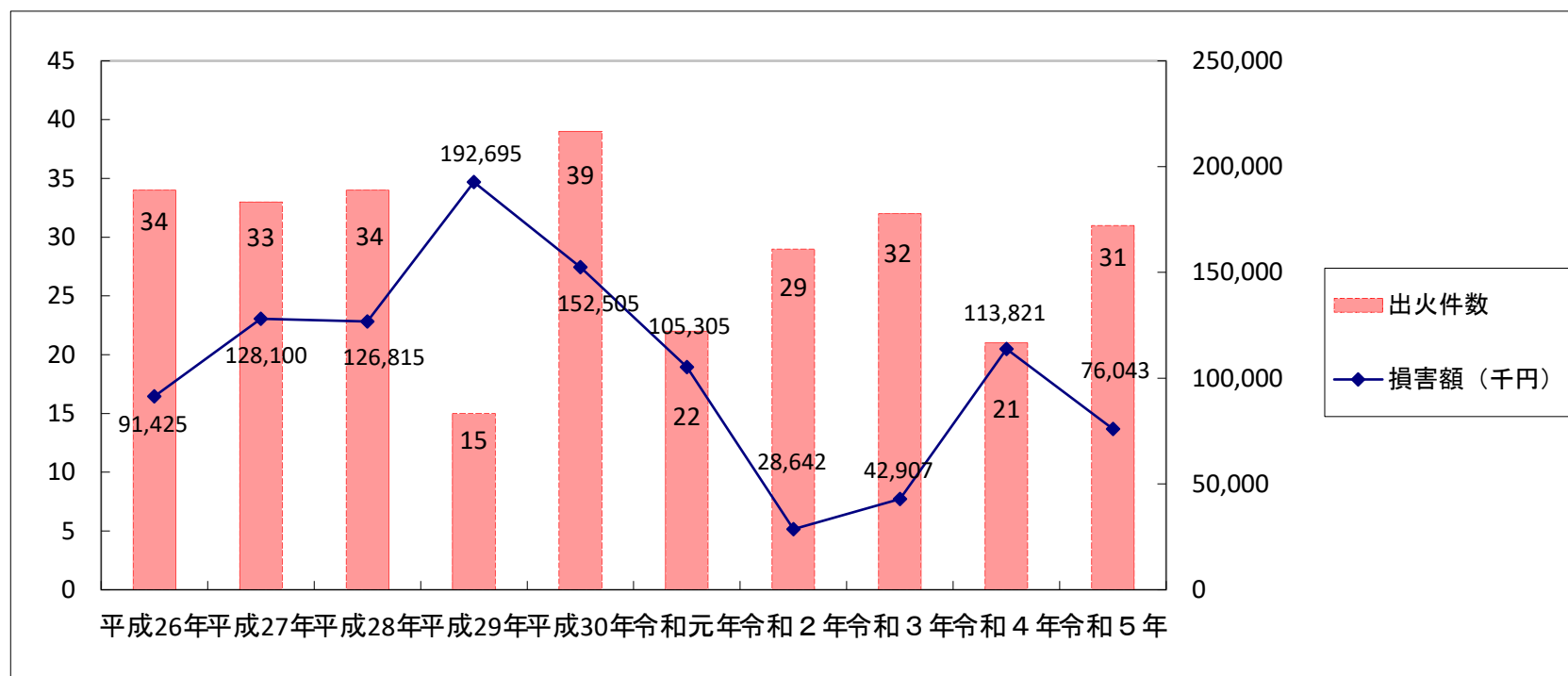
り災人員等

	(爆 発)			り 災 人 員			死 者			負 傷 者		
	5年	4年	増減	5年	4年	増減	5年	4年	増減	5年	4年	増減
新 発 田 市				18	36	-18	2	1	1	4	2	2
胎 内 市				2	11	-9		1	-1	2	5	-3
聖 籠 町				7	6	1						
合 計				27	53	-26	2	2		6	7	-1

15) 出火件数と損害額の推移

	平成26年	平成27年	平成28年	平成29年	平成30年	令和元年	令和2年	令和3年	令和4年	令和5年
出火件数	34	33	34	15	39	22	29	32	21	31
損害額(千円)	91,425	128,100	126,815	192,695	152,505	105,305	28,642	42,907	113,821	76,043
1件当たりの損害額(千円)	2,689	3,882	3,730	12,846	3,910	4,787	988	1,341	5,420	2,453

※令和元年は平成31年も含む



16) 過去10年間の火災状況

管内合計

※ (爆発)は内数。

年	火災件数														焼損棟数				り災世帯数			り 災 人 員 数	死 者 数	焼損面積		損害額 (千円)						
	合計	建 物										林 野	車 両	船 舶	航 空 機 他	そ の 他 (爆 発)	全 計 焼	半 焼	部 焼	ぼ や	全 計 損			半 損	小 損		建 物 (㎡)	林 野 (a)				
		住 宅	共 同 住 宅	空 き 家 (住 宅)	劇 場	物 品 販 売 店 舗	旅 館 等	病 院	福 祉 施 設	学 校	文 化 財																		そ の 他			
26	34	22	12			1						9	3	1			8		43	17	4	11	11	19	6	1	12	60	3	1,829	33	91,425
27	33	25	15						1			9		2			6		38	10	2	11	15	23	6	1	16	70	2	2,313		128,100
28	34	26	14									12		6			2		44	19	1	9	15	27	9	1	17	86	4	3,162		126,815
29	15	13	10									3		1			1		25	10	1	5	9	10	4	1	5	24		4,947		192,695
30	39	26	15	1	2						1	7	1	7			5		58	19	3	11	25	25	10	2	13	73	1	4,523	75	152,505
元	22	16	10	1	2							3		4			2	(1)	32	10	1	10	11	14	2		12	27	3	2,831		105,305
2	29	20	11						1			8	2	3			4		34	12	1	8	13	15	3	1	11	47	5	1,763	30	28,642
3	32	17	4	2		1	1					9		5			10		31	10		6	15	11	3		8	23		1,223	115	42,907
4	21	16	10			1			1			4		2			3		32	8	1	11	12	24	5		19	53	2	1,828	23	113,821
5	31	24	8	1	1	1						13	1				6		34	7	1	13	13	9	1	1	7	27	2	2,546	230	76,043

平均	29.0	20.5	10.9	0.5	0.5		0.4	0.1	0.1		0.2	0.1	7.7	0.7	3.1		4.7		37.1	12.2	1.5	9.5	13.9	17.7	4.9	0.8	12.0	49.0	2.2	2,696.5	50.6	105,825.8
----	------	------	------	-----	-----	--	-----	-----	-----	--	-----	-----	-----	-----	-----	--	-----	--	------	------	-----	-----	------	------	-----	-----	------	------	-----	---------	------	-----------

17) 過去10年間の火災状況

新発田市

※ (爆発)は内数。

年	火災件数														焼損棟数				り災世帯数			り 災 人 員 数	死 者 数	焼損面積		損害額 (千円)					
	合計	建 物										林 野	車 両	船 舶	航 空 機 他	そ の 他 (爆 発)	計 焼	半 焼	部 焼	ぼ や	計 損			全 損	半 損		小 損	建物 (㎡)	林野 (a)		
		計	住 宅	共 同 住 宅	空 き 家 (住 宅)	劇 場	物 品 販 売 店 舗	旅 館 等	病 院	福 祉 施 設	学 校																			文 化 財	そ の 他
26	20	13	7			1						5	1	1			5	22	8	3	5	6	9	4	1	4	21	3	711	14	67,504
27	21	17	13							1	3			2			2	26	7	2	8	9	18	5	1	12	52	2	1,767		106,320
28	23	17	10								7			4			2	34	17	1	6	10	21	8		13	70	4	3,080		99,727
29	9	9	8								1							13	4	1	3	5	9	3	1	5	23		851		36,232
30	26	19	11	1	2							4		5			2	38	9	2	7	20	20	8	1	11	60		2,653		90,020
元	9	8	3		2							3		1			1	12	5	1	3	3	4			4	11		2,295		88,027
2	16	9	6								3		2	1			4	17	4	1	3	9	9	2	1	6	26	4	397	19	6,961
3	21	12	4	2		1	1				4			3			6	24	8		2	14	11	3		8	23		513	35	26,916
4	14	10	7			1				1	1			2			2	18	4	1	4	9	19	3		16	36	1	735	1	41,450
5	15	13	6		1	1					5						2	23	6	1	11	5	6	1	1	4	18	2	2,494	33	74,844

平均	17.4	12.7	7.5	0.3	0.5		0.4	0.1	0.1		0.1	0.1	3.6	0.3	1.9		2.6	22.7	7.2	1.3	5.2	9.0	12.6	3.7	0.6	8.3	34.0	1.6	1,549.6	10.2	63,800.1
----	------	------	-----	-----	-----	--	-----	-----	-----	--	-----	-----	-----	-----	-----	--	-----	------	-----	-----	-----	-----	------	-----	-----	-----	------	-----	---------	------	----------

18) 過去10年間の火災状況

胎内市

※ (爆発)は内数。

年	火災件数														焼損棟数				り災世帯数			り 災 人 員 数	死 者 数	焼損面積		損害額 (千円)					
	合計	建 物										林 野	車 両	船 舶	航 空 機 他	そ の 他 (爆 発)	計 焼	半 焼	部 焼	ぼ や	計 損			全 損	半 損		小 損	建物 (㎡)	林野 (a)		
		住 宅	共 同 住 宅	空 き 家 (住 宅)	劇 場	物 品 販 売 店 舗	旅 館 等	病 院	福 祉 施 設	学 校	文 化 財																			そ の 他	
26	11	7	5									2	2			2		19	8		6	5	10	2		8	39		891	19	23,673
27	5	4	1									3				1		7	2		2	3	3	1		2	10		182		3,965
28	6	5	3									2	1					6	2		2	2	4	1	1	2	14		79		26,835
29	3	2	1									1				1		2	1		1								67		117
30	8	5	3									2	1	1		1		13	6	1	2	4	3	1		2	10		1,495	75	56,346
元	10	8	7	1									1			1		20	5		7	8	10	2		8	16	3	536		17,121
2	8	7	3									1	3					12	6		3	3	4			4	11	1	864	11	10,233
3	7	3										3	1			3		5	1		3	1						618	80	14,928	
4	2	2	2															6	2		3	1	3	2		1	11	1	548		38,897
5	13	9	1	1								7	1			3		9	1		1	7	2			2	2		27	197	481
平均	7.3	5.2	2.6	0.2							0.1	2.3	0.4	0.5		1.2		9.9	3.4	0.1	3.0	3.4	3.9	0.9	0.1	2.9	11.3	0.5	530.7	38.2	19,259.6

19) 過去10年間の火災状況

聖籠町

※ (爆発)は内数。

年	火災件数														焼損棟数				り災世帯数			り 災 人 員 数	死 者 数	焼損面積		損害額 (千円)											
	合計	建 物										林 野	車 両	船 舶	航 空 機 他	そ の 他 (爆 発)	計 焼	半 焼	部 焼	ぼ や	計 損			全 損	半 損		小 損	建物 (㎡)	林野 (a)								
		住 宅	共 同 住 宅	空 き 家 (住 宅)	劇 場	物 品 販 売 店 舗	旅 館 等	病 院	福 祉 施 設	学 校	文 化 財																			そ の 他							
26	3	2												2					1		2	1	1									227		248			
27	7	4	1											3					3		5	1		1	3	2			2	8		364		17,815			
28	5	4	1											3		1				4			1	3	2			2	2		3		253				
29	3	2	1											1		1				10	5		1	4	1	1			1		4,029		156,346				
30	5	2	1											1		1				7	4		2	1	2	1	1		3	1	375		6,139				
元	2															2																	157				
2	5	4	2											2		1				5	2		2	1	2	1		1	10		501		11,448				
3	4	2												2		1				2	1		1								92		1,063				
4	5	4	1											3						8	2		4	2	2			2	6		545	22	33,474				
5	3	2	1											1						2			1	1	1			1	7		25		718				
平均	4.2	2.6	0.8											1.8		0.7				0.9				4.5	1.6	0.1	1.3	1.5	1.2	0.3	0.1	0.8	3.7	0.1	616.1	2.2	22,766.1

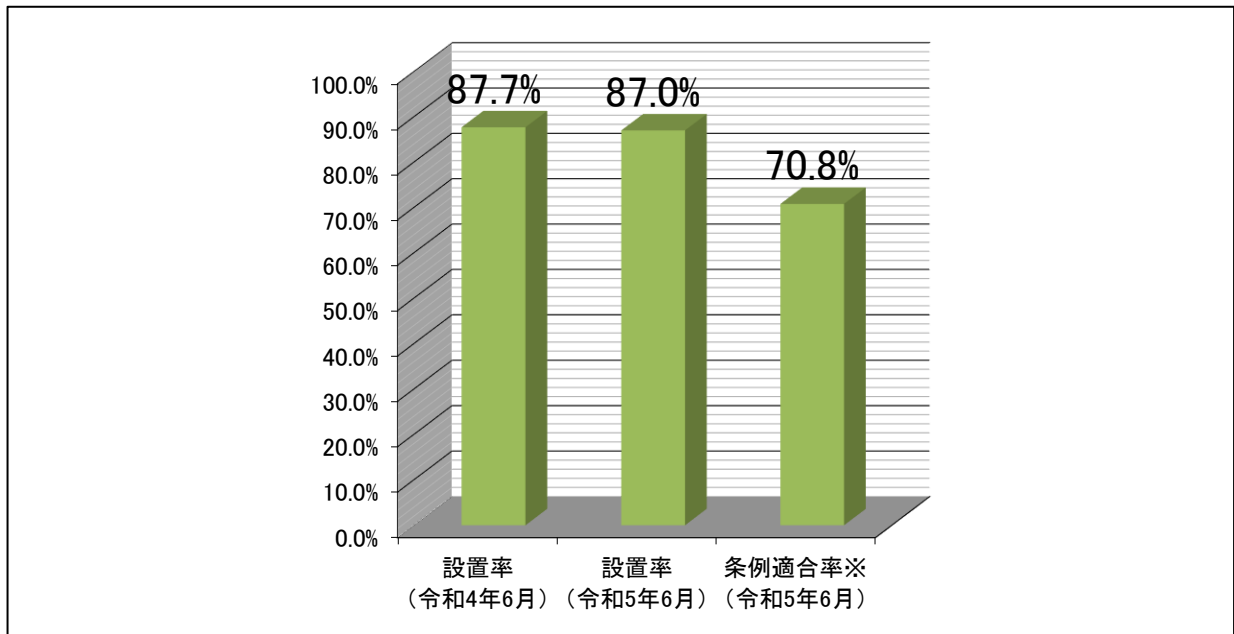
20) 過去10年間の管内出火原因

年	合計	たばこ	こんろ	かまど	風呂 かまど	炉	焼却炉	ストーブ	こたつ	ボイラー	煙突 煙道	排気管	電気機器	電気装置	電灯電話 等の配線
26	34	2	2				2	1					2	1	
27	33	2	2					4				1	2	2	4
28	34	1	1	1	1	1		3	1		1	1	1	1	4
29	15	1	2		1			1					1		1
30	39		2					2					5		4
元	22	1						4					1		2
2	29		4					2					3	1	
3	32		2			1		1				2		2	2
4	21		1					1		1				1	1
5	31	2	3			2		1							4
合計	290	9	19	1	2	4	2	20	1	1	1	4	15	8	22

年	内燃機関	配線器具	火遊び	マッチ ライター	たき火	溶接機 切断機	灯火	衝突の 火花	取灰	火入れ	放火	放火の 疑い	その他	不明 調査中
26		3		2	5						2		6	6
27					4	1			1	1	3	1		5
28					2						3		8	4
29	1	1			1						2		1	2
30	1	1			4	1					3		6	10
元	3	2	1		1				1		1	1	3	1
2									1		5	4	5	4
3	1	2		1	6	1							2	9
4		2			1			2					3	2
5			1	1	4						1	1	7	4
合計	6	11	2	4	28	3	0	2	3	1	20	10	40	51

21) 住宅用火災警報器の設置率の推移

	設置率 (令和4年6月)	設置率 (令和5年6月)	条例適合率※ (令和5年6月)
全 国	84.0%	84.3%	67.2%
新 潟 県	87.9%	88.7%	70.4%
管 内 合 計	87.7%	87.0%	70.8%



※条例適合率とは、市町村の火災予防条例において設置が義務付けられている住宅の部分全てに設置されている世帯の設置率。

※令和5年6月の調査は、Webアンケートにて調査を実施したもの。

住宅用火災警報器の奏功事例の推移

年	令和3年	令和4年	令和5年
奏功事例件数	2	1	3

※当消防本部で確認できた件数。